



# Ministero dell'Istruzione

**ISTITUTO COMPRESIVO STATALE PAOLO E LARISSA PINI - MILANO**

VIA STEFANARDO DA VIMERCATE,14 - 20128 MILANO (MI)

Primaria Pini:MIEE8CV19 ~ Primaria F.Crispi: MIEE8CV02A ~ Primaria Martiri di Gorla: MIEE8CV03E

Secondaria di I° Trevisani-Scaetta:MIMM8CV018

---

PEO: [miic8cv007@istruzione.it](mailto:miic8cv007@istruzione.it) ~ PEC: [miic8cv007@pec.istruzione.it](mailto:miic8cv007@pec.istruzione.it) ~ sito web: <http://www.icspini.net>  
( 02 884.48652 ~ Codice Meccanografico: **MIIC8CV007** ~ Codice Fiscale: 80131170153 ~ Codice univoco Ufficio: UF6CNA

## Procedure operative per la gestione delle attività educative didattiche

*Secondo le Linee Guida emanate dal Ministero dell'Istruzione 26.06.2020 "Adozione del Documento per la pianificazione delle attività scolastiche, educative e formative in tutte le Istituzioni del Sistema nazionale di Istruzione del per l'anno scolastico 2020-2021"*

# Sommario

1. PREMESSA .....	pag.3
2. DEFINIZIONI.....	pag.3
2.1 CONTATTO STRETTO.....	pag.3
2.2 CASO SOSPETTO.....	pag.4
2.3 CASO ASINTOMATICO.....	pag.4
3. INDICAZIONI PER L'USO DEI DPI.....	pag.4
4. PROCEDURE PER IL CORRETTO LAVAGGIO DELLE MANI.....	pag.5
5. PROCEDURE PER IL CORRETTO FRIZIONAMENTO DELLE MANI CON SOLUZIONE ALCOLICA .....	pag.7

## 1. PREMESSA

In relazione ai seguenti riferimenti normativi:

- DM 26 giugno 2020. Piano scuola 2020-2021 “Documento per la pianificazione delle attività scolastiche, educative e formative in tutte le Istituzioni del Sistema nazionale di Istruzione”.
- Rapporto ISS COVID-19 n. 19/2020 - Raccomandazioni ad interim sui disinfettanti nell’attuale emergenza COVID-19
- “Documento tecnico sull’ipotesi di rimodulazione delle misure contenitive nel settore scolastico” emanato dal CTS in data 28 maggio 2020
- “Verbale completo CTS n.94 del 07-07-2020”

Visto quanto indicato dal Ministero della Salute (circolare 22/05/2020 “Indicazioni per l’attuazione di misure contenitive del contagio da SARS-CoV-2 “ ) in relazione all’emergenza virus Covid-19

Preso atto delle INDICAZIONI OPERATIVE inviate dal RSPP Dott. Sangalli

E in coerenza con le Linee Guida dell’Organizzazione Mondiale della Sanità e dell’Istituto Superiore della Sanità, si ridefiniscono le indicazioni relative all’utilizzo delle Misure di Protezione, l’utilizzo degli spazi e lo svolgimento delle attività didattiche.

Si sottolinea inoltre l’importanza del rispetto delle specifiche precauzioni che prevedono l’utilizzo corretto dei DPI, l’adeguata sensibilizzazione e l’addestramento degli stessi.

**Tale procedura costituisce parte integrante del Documento di Valutazione dei Rischi.**

## 2. DEFINIZIONI

### 2.1 CONTATTO STRETTO

Il Centro Europeo per la prevenzione ed il controllo delle malattie definisce **CONTATTO STRETTO**

- una persona che vive nella stessa casa di un caso di COVID-19 che non viene isolato presso una stanza, ma continua a circolare per gli spazi comuni (es. cucina, sala, bagno e camera da letto), utilizzando inoltre, le stesse stoviglie, lenzuola ed asciugamani degli altri abitanti della casa;
- una persona che ha avuto un contatto fisico diretto con un caso di COVID-19 (per esempio la stretta di mano) e che successivamente non ha provveduto ad un accurato lavaggio delle mani con acqua e sapone e a igienizzarle con una soluzione alcolica;
- una persona che ha avuto un contatto diretto non protetto (guanti monouso da gettare immediatamente dopo tale utilizzo nel contenitore dei rifiuti speciali) con le secrezioni di un caso di COVID-19 (ad esempio toccare a mani nude fazzoletti di carta usati);
- una persona che ha avuto un contatto diretto (faccia a faccia) con un caso di COVID-19 sprovvisto di mascherina chirurgica a distanza minore di 2 metri e di durata maggiore a 15 minuti;
- una persona che si è trovata in un ambiente chiuso (ad esempio aula, sala riunioni, sala d'attesa dell'ospedale) con un caso di COVID-19 sprovvisto di mascherina chirurgica per almeno 15 minuti, a distanza minore di 2 metri;

- un operatore sanitario od altra persona che fornisce assistenza diretta ad un caso di COVID19 oppure personale di laboratorio addetto alla manipolazione di campioni di un caso di COVID-19 senza l'impiego dei DPI raccomandati o mediante l'utilizzo di DPI non idonei;
- una persona che abbia viaggiato seduta in aereo nei due posti adiacenti, in qualsiasi direzione, di un caso di COVID-19, i compagni di viaggio o le persone addette all'assistenza e i membri dell'equipaggio addetti alla sezione dell'aereo dove il caso indice era seduto (qualora il caso indice abbia una sintomatologia grave od abbia effettuato spostamenti all'interno dell'aereo, determinando una maggiore esposizione dei passeggeri, considerare come contatti stretti tutti i passeggeri seduti nella stessa sezione dell'aereo o in tutto l'aereo).

## 2.2 CASO SOSPETTO

Persona che presenta anche uno solo dei sintomi riconducibili al virus Covid-19.

## 2.3 CASO ASINTOMATICO

Assenza di sintomi ma presenza di diagnosi di laboratorio confermata di infezione da SARS-CoV-2.

## 3. INDICAZIONI PER L'USO DEI DPI

Tutte le presone presenti a scuola (Docenti, Alunni, personale ATA) devono saper utilizzare correttamente i DPI. **Gli alunni che non posso provvedere in autonomia al loro utilizzo, saranno aiutati dagli adulti di riferimento.**

Si raccomanda di eseguire le operazioni rispettando scrupolosamente l'ordine sotto indicato:

### Indicazioni per tirarsi via i quanti



Figura 1: Procedura per tirare via i quanti monouso

### Uso della Mascherina

La mascherina riduce la trasmissione dei patogeni che vengono trasportati dalle goccioline emesse quando si tossisce, si starnutisce o ci si soffia il naso, svolgendo una funzione di barriera meccanica.

La mascherina è efficace solo se la stessa è usata in modo appropriato, altrimenti rischia di essere controproducente diventando un ricettacolo di patogeni e favorendone la trasmissione.

Se durante l'utilizzo la mascherina si inumidisce, è necessario cambiarla perché il tessuto di cui è fatta svolge un'efficace funzione di barriera solo quando è asciutto.

### Procedura per indossarla (Figura 2):

- Prima di indossare la mascherina, controllare l'integrità dei dispositivi; non utilizzare dispositivi non

integri.

- Tenere il respiratore in mano con lo stringinaso verso le dita lasciando gli elastici liberi sotto la mano.
- Posizionare il respiratore sul volto con lo stringinaso verso l'alto.
- Posizionare l'elastico o il cordino superiore sulla nuca. Posizionare l'elastico o il cordino inferiore attorno al collo al di sotto delle orecchie. Se il modello ha gli elastici laterali, gli stessi andranno posizionati dietro le orecchie.
- Posizionare le dita di entrambe le mani sulla parte superiore dello stringinaso. Premere lo stringinaso e modellarlo muovendosi verso le sue estremità. Evitare di modellare lo stringinaso con una sola mano poiché può causare una diminuzione della protezione respiratoria.

## COME INDOSSARE UN FACCIALE FILTRANTE FFP1, FFP2, FFP3

MODALITÀ D'INDOSSAMENTO ED UTILIZZO GENERICHE

**NOTA:** fare riferimento alle specifiche istruzioni fornite con i prodotti per maggiori dettagli

UNA VALIDA PROTEZIONE SI OTTIENE SOLO SE IL DISPOSITIVO È INDOSSATO CORRETTAMENTE.  
SEGUIRE ATTENTAMENTE LE MODALITÀ D'INDOSSAMENTO E VERIFICARE LA TENUTA AL VOLTO DEL DISPOSITIVO COME ILLUSTRATO.



Figura 2: Procedura per indossare le mascherine

### Procedura per togliersi la mascherina

- Per togliersi la mascherina, afferrarla per le stringhe o gli elastici evitando di toccare la parte a contatto con il viso, per evitare il contaminarsi le mani con eventuali goccioline depositatesi sulla mascherina.
- Dopo essersi tolti la mascherina, evitare di lasciarla in giro o di porla a contatto con oggetti e superfici per non contaminare l'ambiente.
- Dopo aver gettato la mascherina, lavarsi accuratamente le mani con acqua e sapone e successivamente con soluzione idroalcolica; non toccare il proprio corpo, gli oggetti o le superfici circostanti finché non ci si è lavati le mani.

## 4. PROCEDURE PER IL CORRETTO LAVAGGIO DELLE MANI

Al fine di praticare una corretta igiene delle mani (Figura 3), procedere nel seguente modo:

- Bagnarsi le mani con l'acqua.
- Applicare sapone a sufficienza sino a ricoprire tutta la superficie delle mani.
- Strofinare le mani da un palmo all'altro.
- Strofinare il palmo della mano destro sul dorso della mano sinistra incrociando le dita, e viceversa.
- Strofinare i palmi delle mani incrociando le dita.
- Strofinare le dita tra di loro, opponendo i palmi delle mani con le dita racchiuse, una mano con

- l'altra.
- Chiudere la mano sinistra attorno al pollice della mano destra, ed effettuare movimento rotatori con il pollice, e viceversa.
- Strofinare le punta delle dita sul palmo della mano destra, e viceversa.
- Risciacquare le mani con acqua.
- Asciugare le mani con una salvietta monouso.
- Usare la salvietta per chiudere il rubinetto.
- Applicare la soluzione alcolica, strofinare le mani e farle asciugare.

# Come lavarsi le mani?

Lavare le mani quando sono sporche, oppure utilizzare le salviettine monouso

Durata della procedura: 40-60 secondi

 <p><b>0</b></p> <p>Bagnare le mani con acqua</p>	 <p><b>1</b></p> <p>Applicare sapone a sufficienza sino a ricoprire tutta la superficie delle mani</p>	 <p><b>2</b></p> <p>Strofinare le mani da un palmo all'altro</p>
 <p><b>3</b></p> <p>Palmo destro sul dorso sinistro incrociando le dita e viceversa</p>	 <p><b>4</b></p> <p>Palmo a palmo con le dita intrecciate</p>	 <p><b>5</b></p> <p>Di nuovo le dita, opponendo i palmi con dita racchiuse, una mano con l'altra</p>
 <p><b>6</b></p> <p>Strofinare attraverso rotazione del pollice sinistro sul palmo destro e viceversa</p>	 <p><b>7</b></p> <p>Strofinare attraverso rotazione, all'indietro e in avanti con le dita della mano destra sul palmo sinistro e viceversa</p>	 <p><b>8</b></p> <p>Risciacquare le mani con acqua</p>
 <p><b>9</b></p> <p>Asciugare le mani con una salviettina monouso</p>	 <p><b>10</b></p> <p>Usare la salviettina per chiudere il rubinetto</p>	 <p><b>11</b></p> <p>Le mani sono ora pulite</p>



Figura 3: Procedura per il corretto lavaggio delle mani

## 5. PROCEDURE PER IL CORRETTO FRIZIONAMENTO DELLE MANI CON SOLUZIONE ALCOLICA



### Come **frizionare** le mani con la soluzione alcolica?

**USA LA SOLUZIONE ALCOLICA PER L'IGIENE DELLE MANI!  
LAVALE CON ACQUA E SAPONE SOLTANTO SE VISIBILMENTE SPORCHE!**



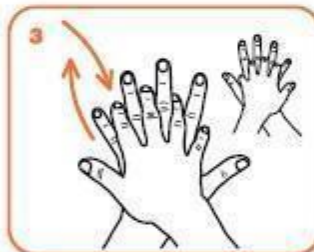
Durata dell'intera procedura: **20-30 secondi**



Versare nel palmo della mano una quantità di soluzione sufficiente per coprire tutta la superficie delle mani.



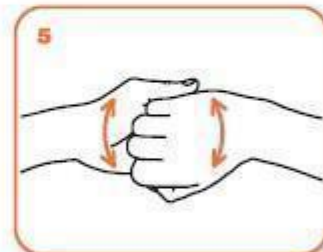
frizionare le mani palmo contro palmo



il palmo destro sopra il dorso sinistro intrecciando le dita tra loro e viceversa



palmo contro palmo intrecciando le dita tra loro



dorso delle dita contro il palmo opposto tenendo le dita strette tra loro



frizione rotazionale del pollice sinistro stretto nel palmo destro e viceversa



frizione rotazionale, in avanti ed indietro con le dita della mano destra strette tra loro nel palmo sinistro e viceversa



...una volta asciutte, le tue mani sono sicure.

*Figura 4: Procedura per la corretta sanificazione delle mani*